



日本赤十字社  
Japanese Red Cross Society

# 献血のお願い



1月22日(月)  
15:30~16:30  
北福島医療センター



※200mL献血は、16歳から19歳までの方をお願いしております。

400mL献血で、**11名以上**の協力が必要です！

\*男性は17歳から、女性は18歳から64歳までの体重50kg以上の方へ  
400mL献血をお願いしています！！(60~64歳の時に献血経験あれば69歳まで可)

## 400mL献血が必要な理由

- ①医療機関からの注文の約97%が400mL献血からの血液です。
- ②400mL献血は輸血を受ける患者さまにとって、**副作用(発熱、発疹)の発生が低く安全性が向上します。**
- ③血液は**長期保存ができない**ため、需要以上に200mL献血をいただくと、期限切れとなってしまい患者さまへお届けできなくなります。

## 献血にご協力いただく方へお願い

- 副作用防止のため、献血当日は**食事・睡眠**(5時間以上)はおとりください。
- 服薬されている方は**薬の名前がわかるもの**をお持ちください。  
(検診医師の判断でご遠慮いただく場合があります。)
- 献血に初めてご協力いただく方は**身分証(運転免許証)**をお持ちください。




献血にご協力いただいた方へ、  
ささやかな記念品をプレゼント♡

**\*あなたの献血で救える命があります\***

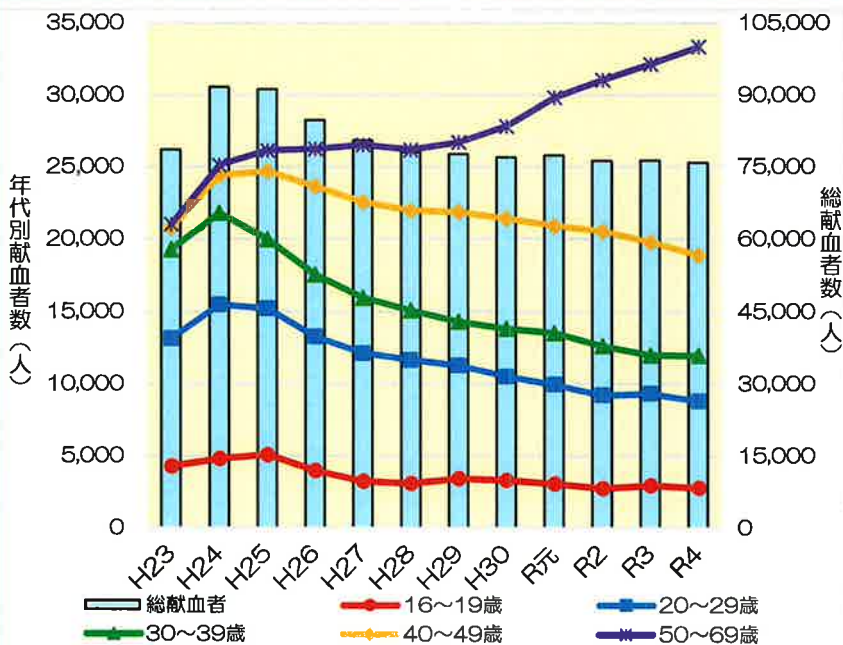
お問い合わせ : 福島県赤十字血液センター 献血推進課 024 (544) 2552

# ★福島県限定特別企画★

献血にご協力いただいた  
**10代、20代、30代の方に**  
 通常の記念品   
 プラス  
**お菓子プレゼント**

♡数量限定♡ なくなりしだい、次の記念品になります

福島県の年代別献血者数の推移 (H23~R4)



現在、献血者数の割合は  
 40~60代が**約69%**  
 を占めています。  
 このままですと、将来が  
 心配です。  
 今、特に10代~30代の方  
 方に献血に協力していただ  
 く必要があるのです！



## ★ご予約のお願い★

献血の事前予約を  
 推奨しております。

## 献血Web会員サービス「ラブラッド」

献血カードのアプリができました。  
 予約も問診回答もアプリでできる！



**ほんの少しの勇気で、救われる命があります。**



# 新型コロナウイルス感染症に関するお願い

## 《 献血前 》

以下に該当される方は

**「献血」をご遠慮いただいております。**

- ◆ 新型コロナウイルス感染症と診断された、または新型コロナウイルス検査（PCR または抗原検査）で陽性になったことがあり、**症状消失後**（無症状の場合は陽性となった検査の検体採取日から）**4週間以内の方**
- ◆ 発熱及び咳・呼吸困難などの急性の呼吸器症状を含む新型コロナウイルス感染症が疑われる**症状出現日から2週間以内の方及び症状消失から3日以内の方**
- ◆ 同居されている方が新型コロナウイルス感染者に該当し、発症日から**1週間以内の方**

## 《 献血後 》

献血にご協力いただいた方へ、

**以下に当てはまる場合は、献血日、氏名、生年月日を、できるだけ早く血液センターにご連絡をお願いします。**

- 献血後 2 週間以内に
  - ① 「新型コロナウイルス感染症」と診断された、または新型コロナウイルス検査(PCR または抗原検査)が陽性になった。
  - ② 発熱及び咳・呼吸困難などの呼吸器症状を含めた新型コロナウイルス感染症を疑う症状があった。
- 献血翌日までに同居されている方が新型コロナウイルス感染者または疑う症状があった。

症状の発生状況等もお聞きすることがあります。

ご連絡をいただいた方のプライバシーは確実に守られますのでご安心ください。

各血液センターお問い合わせの一覧はこちらから  
<https://www.jrc.or.jp/about/search/bloodcenter>



# 新型コロナウイルス ワクチン接種に関するお願い

接種したワクチンの種類により、  
献血をご遠慮いただく期間が異なります。

種類	メーカー	接種後以下の期間は 献血をご遠慮下さい
組換えタンパク質	ノババックス	<u>24時間以内</u>
RNA	ファイザー	<u>48時間以内</u>
	モデルナ	
ウイルスベクター	アストラゼネカ	<u>6週間以内</u>
	J&J (ヤンセンファーマ)	

※国内承認だけではなく、海外で使用されているワクチンを接種された方は、  
献血受付時に職員にお申し出ください。

新型コロナウイルスワクチンに関する詳しい情報は下記アドレスをご確認ください。

<https://www.cov19-vaccine.mhlw.go.jp/qa/>

(厚生労働省 HP : 「新型コロナウイルスワクチン Q&A」)

# 体重測定のお願い

## 献血受付時の体重測定にご協力をお願いします

献血当日の体重に応じた適正な採取量を算出するため、**毎回測定**させていただきます。ご協力をお願いいたします。

固定施設 令和5年5月1日（月）から  
移動採血 令和5年9月25日（月）から

### 衣服の重さ目安

長袖シャツ	400g	半袖シャツ	300g
ジーンズ	900g	ズボン	500g
スカート	400g	セーター	600g
スニーカー	600g	パンプス	600g

ご不明な点については、献血受付時に職員にお申し出ください。



# 献血会場における 新型コロナウイルス 感染対策について

## ご入場時のお願い



マスク着用の推奨

※健康上の理由等により、マスク着用が難しい方は、  
マスク未着用でも入場いただけます



手洗い又は  
手指消毒

## 混雑・密集回避のためのお願い



ご予約は  
こちらから

事前予約

※予約時間にお越しください。  
(予約されていない場合にはスタッフにお声がけください)



少人数でご来場

※おしゃべりは控えめにお願いします



十分に休憩した後は  
速やかな帰宅

## 職員と会場内の取り組み



職員のマスク着用・  
手指消毒の徹底



換気と消毒清掃の  
徹底



手指消毒液の  
設置